

稍膨大并具阳茎刺丛；囊形突不发达。

观察标本：海南尖峰岭 1♀，1981.XI.26，保亭 1♂，1973.V.24

分布：海南（尖峰岭、保亭）、四川（乐山）；越南。

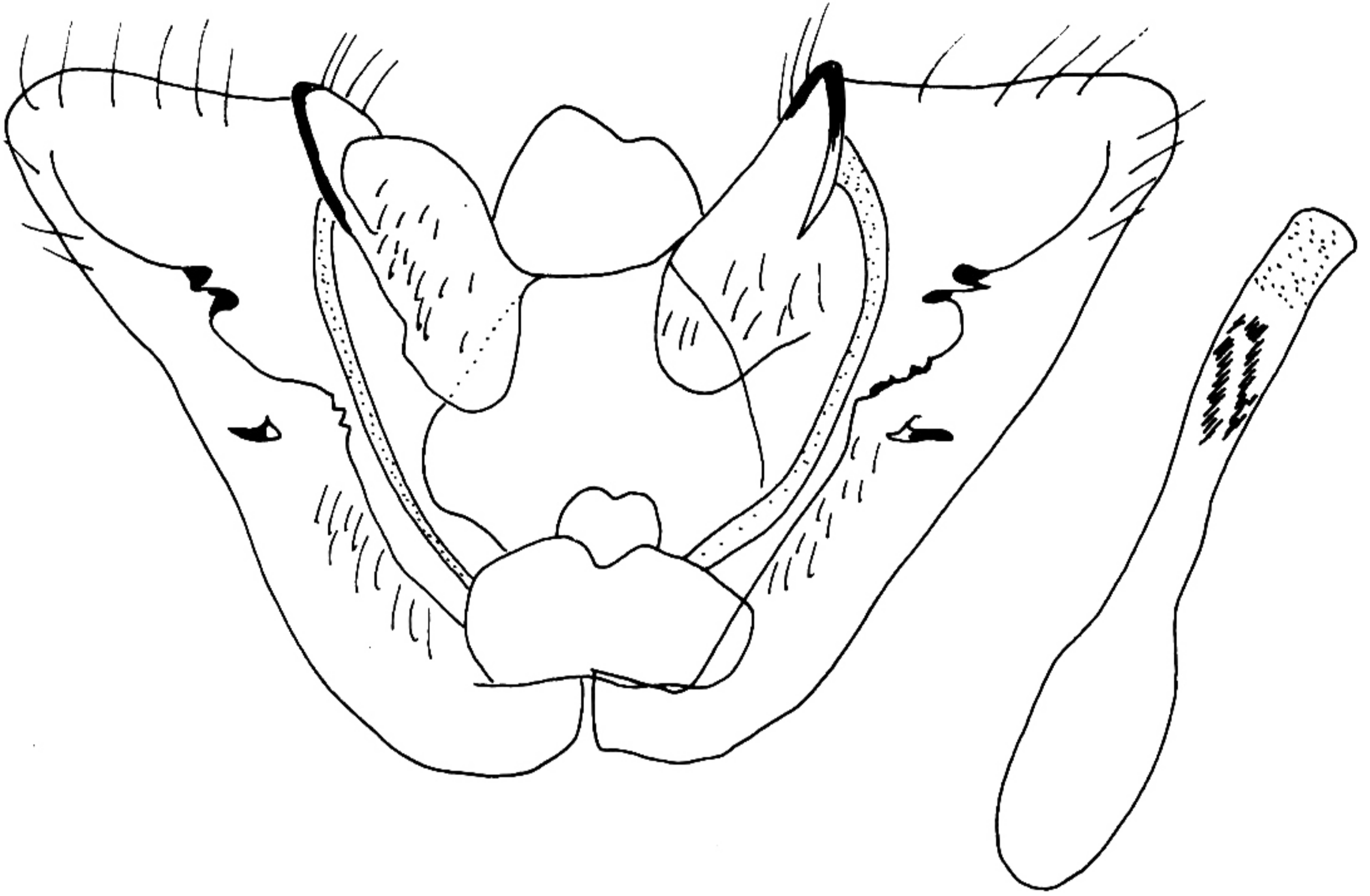


图 36 黄钩翅舟蛾 *Gangarides flavescens* Schintlmeister 的雄性外生殖器

(23) 带纹钩翅舟蛾 *Gangarides vittipalpis* (Walker, 1869) (图 37, 图版 I: 12)

Lonomia vittipalpis Walker, 1869, *Charact. undescr. Lepid. Heterocera*: 90.

体长 24~30 mm；翅展♂ 60~70，♀ 72~86 mm。全身和前翅灰黄色满布褐色鳞片，头顶、胸部背面和前后翅带浅朱红色。前翅具清晰的暗褐色横线 5 条，亚基线波浪形，内线在中室前外曲，随后几乎垂直于后缘，中线在横脉外曲，外线在 R_5 脉弯曲，随后斜伸达后缘的白点处；亚端线波浪形内衬明亮边，其外方的整个外区均匀地呈褐色；横脉纹为 1 个白点；外缘波浪形， Cu_1 脉突出程度比其他脉多。后翅灰黄色有浓密的浅红色短毛，外缘浅褐色。

雄性外生殖器：第 8 节背片端缘中央深凹，凹陷两侧向后尖出；第 8 腹板端缘半圆形；无颞形突；背兜两侧变宽，叶形；抱器瓣狭长形，基部宽，端部 3/4 窄，背缘基部有 1 枚牛角形突起，腹缘无突起，仅末端尖出；阳茎端基环有 1 对细长的突起；阳茎细长，无阳茎刺。

雌性外生殖器：前、后表皮突都很短小；第8背板后缘大波状；后阴片后缘两侧刺状突出；前阴片漏斗形；囊导管很短；囊体较大；囊突小，为1对紧靠的小圆片，上有小刻点。

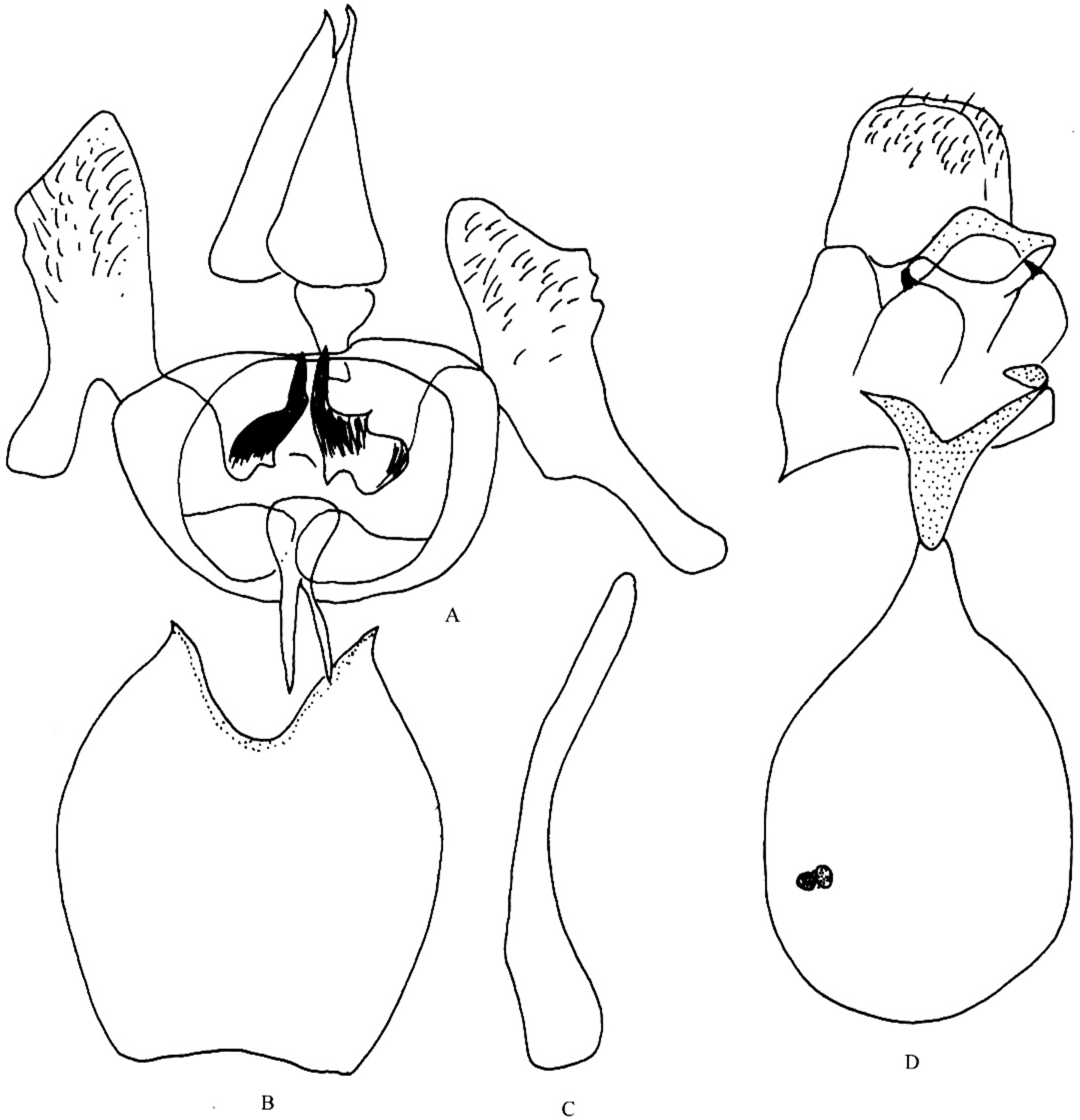


图 37 带纹钩翅舟蛾 *Gangarides vittipalpis* (Walker)

A. 雄性外生殖器；B. ♂第8腹板；C. 阳茎；D. 雌性外生殖器

观察标本：海南尖峰岭 1♀，1981.VI.26，保亭 1♂，1973.V.22；广西那坡德孚 1350m，1♀，2000.VI.19，上思红旗林场 350m，1♀，1999.V.29。

分布：广西（那坡、上思）、海南（尖峰岭、保亭）、云南（西双版纳、普洱）；印度，越南，泰国，缅甸，马来西亚。